

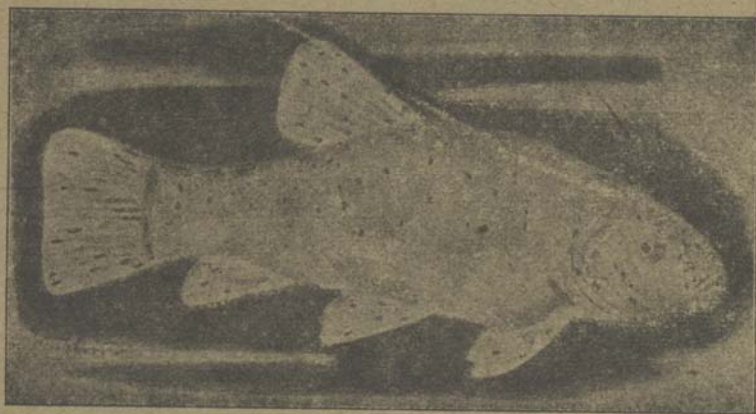
D

Haas

Fiskerikonsulent FR. JENSEN, Varde:

Ferskvandsfiskeriet i Landbruget.

Med flere Illustrationer.



Faas hos Forfatteren
og i Bogladen.

Svar paa mange Breve med Spørgsmaal
om Udfiskninger, Moderfisk, Udclækning,
Fisketransport, Handel med Fisk, Æg og
Yngel, samt Suderen som Portionsfisk
m. m. m.

Pris 1 Krone.

VEJEN
ERNST CARLSENS KGL. PRIVL. BOGTRYKKERI
1905.

„Fiskeopdræt som Bierhverv i Landbruget“

faas hos Forfatteren, Fiskerikonsulent *Fr. Jensen*, Varde,
og sendes portofrit, naar Beløbet — 1 Kr. — indsendes
pr. Postanvisning eller i Frimærker. **Telefon Nr. 98.**

Aal! Store **Sætteaal** kan næsten altid
faas paa Fiskerianstalten **Alslev**
Mølle pr. Varde à 50 Kr. pr. 1000
Stkr. 10—12 Stkr. til 1 Pd. **Telefon Nr. 62.**



Dansk Fældefabrik, Aalborg,

leverer Fælder til Fangst af Ræve, Oddere, Grævlinger,
Maare, Ildere, Væseler og Rotter.

Fortrinlige Automat-Musefælder til Massefangst

Mange anbefalinger foreligger, hvilke tilligemed illu-
streret Katalog og Anvisning sendes paa Forlangende.

Fælderne faas ogsaa til Fabrikens Priser hos
Tlf. 98. Fiskerikonsulent **Fr. Jensen**, Varde.

Ernst Carlsens Bogtrykkeri, Vejen,

noterer

☛ alle Slags Bogtrykarbejder billigst. ☛

Til Axel Jensen med tak for din
indsats som formand for foreningen
"Forsøgsdambrugets" bestyrelse 1979-85.

Brøns, den 22. april 1985

Fiskerikonsulent FR. JENSEN, Varde:

Frank Bregnballe
Viggo Kølbech

Svenning Salley
A. A.

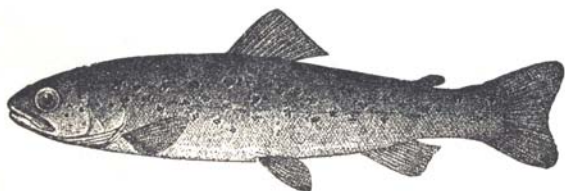
Ferskvandsfiskeriet

i

Landbruget

med flere

Illustrationer



Svar paa mange Breve med Spørgsmaal
om Udfiskninger, Modertfisk, Udklækning,
Fisketransport, Handel med Fisk, Æg og
Yngel, samt Suderen som Portionsfisk
- - - - - m. m. m. - - - - -

Vejen

Ernst Carlsens kgl. prvl. Bogtrykkeri
1905

FORORD.

Opmuntret af den velvillige Modtagelse, „Siskeopdræt som Bierhverv i Landbruget“, jeg udgav i Vinteren 1904, fik, og af den Tak, jeg fra saa mange Sider, baade skriftlig og mundtlig, har modtaget, og ikke mindst af den Velvilje, hvormed Landets Presse, med saa stor Forstaaelse af Sagens Betydning, omtalte og anbefalede Bogen, skrider jeg i denne Vinter til Arbejdet paa en Fortsættelse, haabende at Pressen atter vil vise samme Velvilje og Overbærenhed med mulig forekommende Smaafejl i stilistisk og ortografisk Retning, idet mit Arbejde ved Siskeriet hidtil kun har været udrettet med grovere Redskaber end Pen og Blæk og tidligere kun bestaaet i det rent praktiske.

Min første Bog blev da ogsaa kun til ved den Omstændighed, at jeg af et Landbrugsblad blev opfordret til at skrive en kortfattet, sammentrængt Artikel om Ferskvandsfiskeriet, den blev for lang som

saadan, jeg mente ikke at kunne udtrykke mine Tanker og nedskrive mine Erfaringer mere kortfattet og bestemte mig da til at udgive disse i Bogform.

Disse Omstændigheder og dertil de mange Breve med Spørgsmaal og Henvendelser, som jeg siden har modtaget, tilligemed flere Opfordringer om at skrive mere om denne Sag er Grunden til denne Fortsættelse og Udgivelse af nærværende.

Vardø i Februar 1905.

Forfatteren.



FISKEDÄMMEN OG LÄNDBRUGET

MIN Tanke ved Udgivelsen af min Bog i Vinteren 1904 var at oplyse og anbefale Opdræt af Fisk som Bierhverv i Landbruget; at den slog godt an, har jeg nu mange Beviser for, og at der endnu trænges til Oplysninger i forskellige Retninger.

Jeg har da erfaret, at mange, der nu har anlagt saadanne Fiskedamme og forestaar en Udfiskning, er i Tvivl om, hvorledes en saadan bedst skal foregaa, hvorfor det ogsaa har sin store Betydning at faa Oplysning derom; thi det er jo mindre morsomt ved en saadan, at faa hele eller en Del af Besætningen slaaet ihjel, og det bliver meget let Følgen ved en urigtig Fremgangsmaade.

Jeg gaar nu ud fra, at Dammen er anlagt efter min Anvisning i „*Fiskeopdræt som Bierhverv i Landbruget 1904*“ Side 9 og vil altsaa fuldstændig kunne udtømmes.

Man vil kunne forstaa, at jo stærkere Fald Dambunden har ned mod Udløbet, desto lettere foretages en saadan Udtømning, hvilket har sin store Betydning, thi det er jo ikke mest Vandet, det gælder at faa ud, dette gaar nok af sig selv,

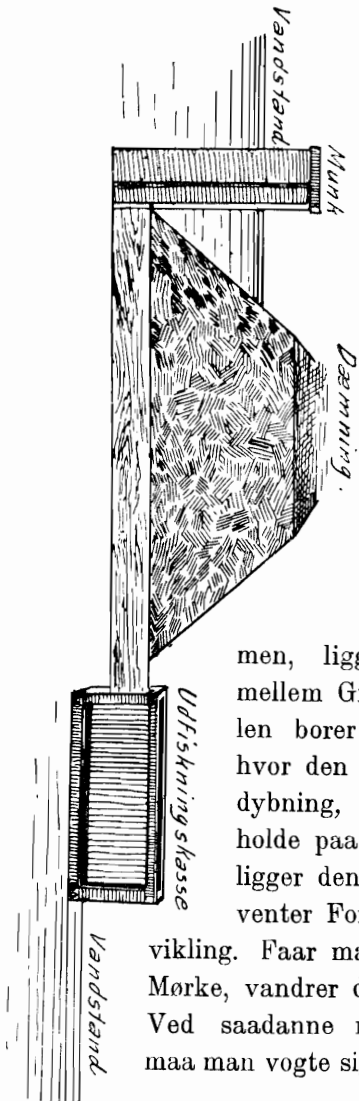
selv om det kun har ganske lidt Fald; men det drejer sig mere om at faa Fisken *levende* ud. Men levende og levende kan være to Ting; det er ikke nok, at den kan slaa med Halen. Og er det Ørredfisk, man har med at gøre, saa er det slet ikke uden Vanskelighed. Man erindre, at Fisken i Reglen umiddelbart efter en saadan Udfiskning skal paa en længere Transport enten pr. Vogn eller Bane, og om man da har behandlet Fisken saaledes, at den kan taale det, det er en anden Ting.

Saa er der det, at skal Ørreden kunne taale en saadan Transport, maa den allermindst sulte i 2 Dage forinden, for at Maveindholdet kan være udtømt; thi ikke alene vil Fiskens Udtømning fra Gattet forurene Vandet i Transporttønderne, men al Fisk har det saaledes, at, naar den føler sig fangen, enten i Hyttefad eller under Transport, gylper den al ufordøjet Føde op, og man vil forstaa, i hvilken Grad Vandet under Transporten kan forurennes og da Fisketransport i det hele ikke er uden Vanskelighed, maa det derfor nøje overholdes, at Fisken sultes. Derfor bliver Fodring i Dammene paa alle Fiskerier ogsaa før Transporten fuldstændig indstillet i 2 å 3 Dage.

Ja, men nu ved Naturdamme, vil mange spørge: der er man jo ikke Herre over dette og kan ikke afholde Fisken fra at tage Næring til sig.

Vel sandt, men efter Udfiskningen har man det i sin Magt, som senere skal forklares. Man er nu kun sjælden saa heldig stillet ved mindre Fiskerier og Naturdamme, at Udfiskningskassen, der anbringes for Enden af Munkens Udløbsrør, kan, som ved større Forretningsfiskerier, stilles i en friskrindende Bæk eller Aa; ofte har man kun samme Vandstrøm, der gaar til og igennem Dammen, og naar Udtømningen nærmer sig Slutningen, da kommer Fiskene først, og man ser da, at disse paa Grund af den indtraadte lave Vandstand bliver meget urolige og farer vildt omkring, hvorved Vandet bliver urent og dyndet af den Slam, der altid vil samle sig paa Dambunden, og da er det, man har Fordel af, om Dambunden har et godt Fald, at man hurtig kan faa Fisken af det urene Vand, saa Slam og Dynd ikke stopper Gæller og Mund paa Fisken; thi det taa-ler Ørreden absolut ikke.

Hvad man ofte døjer meget med, ved saadanne Udfiskninger, det er Tilskuere. Folk vil gerne overvære en saadan, men det er meget uheldigt, at der staa Folk ved Udløbet paa Dæmningen, der maa man ikke opholde sig mere end højest nødvendig, da dette yderligere afholder Fisken fra at passere gennem Udløbet, og man forstaar jo, at det har sin store Fordel at faa saa mange Fisk som mulig ud, medens Vandet er klart.



Udfiskning af store Naturdamme burde, hvor Forholdene paa nogen Maade er til Stede, for at saadant kan lade sig gøre, helst ske om Natten, idet Fisken da langt bedre søger Udløbet. Man kan f. Ekspl. ikke om Dagen udfiske de mere lyssky Fisk, som f. Ekspl. Suder og Aal, de første bliver, i Stedet for at følge med Strøm-

men, liggende ganske rolig mellem Græs og lign., og Aalen borer sig ned i Dyndet, hvor den laver sig en lille For- dybning, der kan samle og holde paa en Smule Vand, her ligger den ganske rolig og af- venter Forholdenes videre Ud- vikling. Faar man en Nats Regn og Mørke, vandrer den ganske stille ud. Ved saadanne natlige Udfiskninger maa man vogte sig nøje for at komme

til Vandet med Lygterne; det er jo tilstrækkelig med Belysning ved Udløbsrøret bag Dæmningen ved Udfiskningskassen. Man vil ligeledes ved Nattetide være fri for Tilskuere, i hvert Tilfælde, er den Slags, der ønsker at overvære en Udfiskning ved Nattetid, ikke at kaste Vrag paa, saadanne er i Reglen svært aktive og kan til Tider gøre god Nytte.

At have frisk og klart Vand til sin Raadighed ved en Udfiskning er en absolut Nødvendighed. Og har man, som før nævnt, kun det ene og samme Vandløb til sin Raadighed, er saadant jo ikke at erholde nedenfor Udløbet af Dammen; men i Reglen vil man ovenfor Dammen, enten ved en Kilde eller i en vandførende Grøft eller Bæk i Nærheden, kunne indrette sig et midlertidig Opholdssted for Fisken, enten ved at indrette en til dette Øjemed bestemt lille Dam, eller en stor Tremmekasse, der kan være fast eller transportabel. Herigennem leder man saa en i Forvejen maaske ved Opstemning frembragt rigelig Strøm.

Fisken vil her baade kunne faa sig rensed ved før omtalte 2 eller 3 Dages Sultekur og faa Mund og Gæller udskyllet, samt faa Hvile og genvinde sin Livlighed og Styrke efter Udfiskningen.

Til at optage Fisken af Udfiskningskassen, anvendes helst en finmasket Ketser, og med den

øser man, efterhaanden som Fisken kommer, denne over i de i Forvejen ved Siden af anbragte Ballier, Kar eller hvad man har at anvende, der selvfølgelig maa være fyldt med rent Vand, for heri at transportere Fisken til sit Bestemmelsessted.

For hver saadan mindre Transport i Ballier eller Spande, kan man ved Udstyrtingen i Beholderen lettest tælle sine Fisk. Vejning bør helst opsættes til ved Salget, da Køberen jo dog alligevel ønsker at se Vægten; og man skal aldrig haandtere Fisken mere end højst nødvendig.

Nu vil enkelte maaske synes, at dette er saa meget omstændeligt; men det er det aldeles ikke; det er altsammen temmelig nemt indrettet og det betaler sig. Jeg har overværet saa mange Udfiskninger ogsaa paa fremmede Fiskerier og set, hvad Resultatet bliver, naar man ikke i Forvejen har sikret sig ved de nødvendige Foranstaltninger; jeg har set mange Fisk dø under Transporten, alene paa Grund af uheldig Udfiskning. Mærkelig nok, at større Fiskerier, der har gjort sig det til en Forretning at opkøbe Fisk fra saadanne Naturdamme eller smaa Fiskerier, ikke stiller bestemte Fordringer i saadan Retning; thi uden dette, kan en Fisketransport ikke foregaa uden større eller mindre Tab.

Omtalte Udfiskningskasse maa helst ikke være

for lille og kan, alt efter som Størrelsen er paa den Fisk, man har, laves noget forskelligt med Hensyn til Melleumrummet mellem Tremmerne, som dens Sider og Bund maa bestaa af, for at Vandet kan slippe ud og Fisken holdes tilbage. Man bør for at holde Tremmerne rene og aabne, saa at disse ikke skal tilstoppes, der har til Følge, at Kassen løber over og Fisk kan undslippe, have en Kost eller Karskruppe paa et kort Skaft ved Haanden, thi der følger jo altid nogle Vandplanter og lignende med, saa en Mand har i Reglen nok at gøre med at holde disse borte. Sker en saadan Tilstopning aligevel, sættes en Rist eller nogle Skodder i Munken, til man atter faar Kassen udrenset.

Ved større Naturdamme bør man altid, saa vidt Omstændighederne tillader det, have opstemmet Vand til sin Raadighed, som man hurtig kan lade flyde ind til Fisken; thi man kan jo tænke sig, at der i en saadan større Dam kan være saa mange Fisk, at det tager lang Tid, og at der er et stort Arbejde forbundet med, at faa dem transporteret, saa Udfiskningen maa stanses, medens Vandet er aller mest urent, og da er Tilstrømning af frisk Vand en stor Nødvendighed.

Kan en Udfiskning foregaa, som før omtalt ved de større Fiskerier, umiddelbart ud i en Aa eller Bæk, er Omstændighederne mindre, eftersom Stømmen da fører frisk Vand direkte gennem Udfisk-

ningskassen. Man anbringer da bare sine Beholdere ude i Strømmen ved Siden af Udfiskningskassen.

Efter en saadan Udfiskning og Omflytning, bliver Ørreden altid meget urolig, hvorfor Beholderne altid maa forsynes med et godt tilpasset Laag af Brædder, saa der bliver mørk i Kassen, hvilket bevirker, at Fisken bedre falder til Ro. Er det en lille Dam, man har til dette Brug, maa Dæmningen være ca. 1 Alen højere end Vandspejlet, da Fisken, ogsaa her forsøger at undslippe, og særlig dersom Strømmen falder ned i Dammen, vil den arbejde og uopholdelig springe op mod Faldet.

Særlig mange Spørgsmaal, om hvor Yngel og Sætteflsk kan faaes, er rettet til mig. I Almindelighed har Svaret været: paa det Dem nærmest liggende Fiskeri. Ingen falder paa, at vedføje *god Yngel og gode Sættefisk*. Der var en Tid, hvor man med Hensyn til Hønsehold kun havde den Anskuelse, at havde man bare Høns, saa var det ligemeget hvilke; en Høne var en Høne, og et Æg var et Æg, nu er det ikke længere saadan. Men det samme Forhold gør sig gældende med Fiskehold. »Der er Forskel paa Fisk«, som Manden sagde, da han solgte Tudser.

Fisk kan nemlig saavel som andre Dyr, f. Eksp. ved fortsat Indavl af Slægten, give en daarlig og utrivelig Stamme, hvilket ytrer sig paa

forskellig Vis ogsaa i Udseendet, saasom ved daarligt udviklede Finner, eller ved for korte Gællelaag, og som Følge heraf ogsaa ved Utrivelighed.

Det er nærmest med Hensyn til de 2 amerikanske Ørredarter, Regnbue- og Killeørred, at dette finder Sted, og ligeledes gør det sig gældende under hvilke Forhold, Moderfisken har levet. Æg og Yngel bliver saaledes langt kraftigere af de Moderfisk, der har haft store Naturdamme til Opholdssted, hvor deres Føde enten udelukkende eller hovedsagelig har bestaaet af Naturnæring, man ser det straks efter Afpresningen paa Æggene, at disse har en langt stærkere naturlig Farve end Æg af Fisk, der har været i smaa Foderdamme og kun levet ved kunstig Foder.

Der er i afvigte Aar her i Landet fremkommet mange og endog temmelig store Fiskerier, næsten alle aldeles ens i Anlægsmaaden, hvori Hovedprincippet er, at hver Dam, fra en Fødekanal faar sit Vand, der atter løber ud i en Aa eller Bæk, Dammene ligger i Række, den ene ved Siden af den anden, i Reglen aldeles ens, akkurat som om *det første Fiskeri af den Slags jeg i Aarene 1902—3 anlagde efter dette System her i Landet ved Veien store Vandmølle har tjent som Forbillede for dem alle.*

Og den Slags Fiskerier kan ogsaa være gode nok til Opdræt af Yngel til Sættefisk, og disse

atter til Portionsfisk, men der er dog den Hage ved dem, at de næsten alle savner gode Betingelser for at kunde holde et Antal Moderfisk af Regnbue- og Kildeørred, der aarlig kan afgive det nødvendige Antal gode Æg til Udklækning. Jeg ved af Erfaring, at Æg af Fisk der Aaret igennem er opfodret i en saadan udgravet Foderdam, hvor der i Forhold til Besætningen saa godt som intet Naturfoder fremkommer, er mindre gode.

Man har paa Fiskerierne godt vidst det, men desuagtet er Yngel og Æg af saadanne Fisk Aar efter Aar brugt til at besætte egne Damme med, samt udbudt til Salg som en udmærket god Vare.

Nu er saadanne store Naturdamme, som nærmest maa have Karakter af Søer, her i Landet ret vanskelig at erholde, da Udtømning selvfølgelig ogsaa her er en Nødvendighed.

Der er imidlertid i Aar fremkommen et Fiskeri af den Art paa Godset Lykkesholm paa Fyn, hvor alle Betingelser for Produktionen af gode Regnbue- og Kildeørredæg er til Stede.

Dette bestaar af 2 Søer, den ene af Størrelse paa 20 Tønder Land med en Vandstand af 6 Alen, den anden paa 30 Tønder Land, begge disse Søer kan tømmes og spændes paa 3 Dage, Vandet der kommer dels fra Kilder, dels fra fede

Markjorder, indeholder store Masser af Naturnæring, desuden har Fiskeriet forskellige større og mindre Yngledamme, der tænkes anvendt til Suderopdræt.

Jeg fremkommer med disse Oplysninger for at henlede Landboeres Opmærksomhed herpaa, der er maaske nok flere Steder, hvor saadant Hold af et større Parti Moderfisk kunde finde Sted udelukkende ved Naturnæring, og dette vil jeg betragte som den allerbedste Forretning ved hele Ferskvandsfiskeriet. Æg af saadanne Naturfisk vil altid kunne afhændes til gode Priser, og ingen Driftsmaade er lettere og billigere. Man udfisker aarlig Søerne, tager Æggene og sætter Fisken tilbage i Dammen igen, samme Fisk giver atter næste Aar flere, større og bedre Æg end det første. Man høster ikke Æg til Udklækning af Ørreder før i deres 3die Aar, der kan vel være Æg til Stede hos de bedste, mest velvoksede Eksemplarer allerede i det andet Leveaar, men man betragter disse for mindre gode, eftersom de kun afgiver en svag og ikke levedygtig Yngel.

Besætningen af saadanne store Damme bliver derfor første Aar noget dyr, da det for at opnaa Høst af Æg allerede første Aar jo som ovenfor nævnt maa være 2-aarige Fisk, man besætter med, ligesom det i det hele taget aldeles ikke gaar an i saa store Søer, at anvende mindre Fisk til Be-

sætning; i saa Tilfælde vil Tab i Besætningen blive for stor, og kan andrage indtil 50 pCt. og derover, hvorimod Tab af 2-aarige kan paaregnes at blive forholdsvis meget lille.

Ja man har jo Odderen, denne alle Fiskeavlernes største Skræk, men overfor denne Fjende maa alle vi, der opdrætter Fisk, nu virkelig til for Alvor at tage os sammen og erklære den Krig paa Kniven, jeg betragter det ikke for umuligt næsten at faa den udryddet. Dog, dette Afsnit, der hører nøje sammen med ethvert Skrift om Fiskeavl, skal jeg atter i Aar skænke en særlig Omtale bag i Bogen.

Jeg skal nu her gøre et Overslag over saadanne Naturdammes (med en Besætning af Moderfisk) Rentabilitet.

Og gaar man da ud fra, at der paa hver Tønde Land ved Foraarstid, sidst i Marts eller først i April, udsættes 50 Stykker 2-aarige Fisk (man gaar ud fra, at disse kan ernæres uden Tilskud af Foder), til en Vægt af omtrent $\frac{1}{4}$ Pd. pr. Styk: ca. 12 Pund Fisk, hvoraf 10 Stykker passende kan være Hanfik, (disse Fisk, der skal være udsøgte, hurtigvoksende, store og kraftige Dyr, vil altid være noget dyrere i Indkøb, og kan ansættes til en Pris af 2 Kr. 25 Øre pr. Pund), bliver da Udgiften pr. Tønde Land til Besætning ca. 27 Kroner.

Denne Besætning vil ved Udfiskning samme

Aar i Oktober Maaned, have opnaaet en Vægt af mindst 1 Pd. pr. Styk, maaske 2 Pund, man har altsaa nu pr. Tønde Land ca. 50 Pund Fisk, hvoraf 40 Pund er Rognfisk, disse vil, naar man regner af hvert Pund Fisk at kunne høste 1000 Æg, afgive ialt 40,000 Stykker gode Æg, hvilket er meget lavt regnet, saa selv om deriblandt skulde være et Par golde Fisk, vil dette Antal dog naas.

Disse 50,000 Æg vil da, efter at være lagt til Udvlækning, og denne er saa vidt fremskreden, at den Udvikling er naaet, under hvilken Æggene benævnes Øjenæg, og kan som saadanne taale selv meget lange Transportet (til Amerika) og forsendes uden nævneværdig Tab, kunne afhændes til en Pris af 6 Kr. pr. 1000 Stk. Udbytte pr. Tønde Land med Fradrag af Besætningsomkostninger — 213 Kr.

Benævnelsen Øjenæg indtræder, saa snart man ved at holde Ægget op mod Lyset kan skimte 2 sorte Prikker, Fiskens Øjne; først senere, naar man tydelig i Vandet kan se Øjnene, er Æggene stærke nok til uden Skade at kunne taale Forsendelse.

Nu er der ved dette Overslag ikke beregnet noget Tab af Fisk i Antal, men selv om saadant af en eller anden Grund indtræffer, hvad jo ingenlunde er udelukket, skønt der ved Besættelse,

som før nævnt, med saa store Fisk, ikke regnes med saadant af nogen Betydning, vel at mærke naar Fisken har været fuldt ud i god Kondition ved Udsættelsen, og ikke paa Grund af uheldige Udfisknings- og Transportforhold har været udmattet, eller faaet Skælafskrabninger, Stød og Knubs o. s. v., hvad Modtageren stedse maa overbevise sig om ved Modtagelsen, saa er f. Ekspl. Tilvæksten sat meget lavt, da denne i en god Dam har vist sig at kunne blive det dobbelte, ligesom ogsaa 1000 Æg pr. Pund Fisk er lavt regnet, saa dette vil overfor et mindre Tab af Fisken kunne udligne Forskellen.

Dertil kommer, at man i en saadan Dam kan og bør have en Bibesætning af Aal, denne betragtes nemlig ikke som nogen stor Næringskonkurrent til Ørreden, da den første mest opholder sig og tager sin Næring paa Bunden, hvorimod Ørreden jager i og over Vandet — Aalen er heller ikke nogen Grovæder, men trives godt af, hvad den tager til sig, man har jo aldrig truffet paa magre Aal, selv om Aalene har været tilstede i stort Antal i et Vand. Saadanne Aal udsættes i en Størrelse af 10 à 12 Stykker til Pundet eller lidt større. Disse smaa Aal vil kunne erholdes til billige Priser forskellige Steder i Landet, blandt andet ved Fiskeriet paa Alslev Mølle ved Varde, hvor man har et Antal

Damme til Opdræt af Sætteaal, hvori Aalefaringen, selv ved Aaletrapper vandrer ind, og bliver opfodret til nævnte Størrelse, saadanne sælges til en Pris af ca. 50 Kr. pr. 1000 efter Størrelsen.

Aalen vokser langt bedre end man tidligere har antaget og vil i saadanne Damme i Tilvækst tage mindst et halv Pund en Sommer, og er, naar den har opnaaet en slig Størrelse, allerede sælgelig som Spiseaal.

Som passende Antal Aal pr. Tønde Land til Bibesætning tager man ca. 50 Stykker.

Jeg kommer atter tilbage til Udfiskningspørgsmaalet, idet saadanne Damme eller Søer jo kan være i Udstrækning af saa mange Tønder Land, at tidligere omtalte Udfiskningskasse ikke er tilstrækkelig til at kunne modtage den Vandmængde, Udløbsrøret i saa Tilfælde skal afgive, man bygger da i dette Øjemed en fast Perron, jeg vil kalde den Udfiskningsperron, af almindelige Tagstenslægter udenfor Udløbet. Lægterne lægges enten paa Kant eller paa Siden, med et Melletrum imellem hver paa 1 Ctm., ikke større af Hensyn til Aalene. Perronen omgives ligeledes af et Tremmegitter. En saadan Perron af Størrelse som et lille Stuegulv vil kunde modtage ret betydelige Vandmasser, naar den nødvendige Plads og Fald baade ved Sider og under denne er til Stede; for bedre at lede Vandet igennem Tremmerne kan man

lade den højne sig udefter, det er heldigt, om man indretter sig saaledes, at der til Tider kan stemmes saa meget for Vandet udenfor Perronen, at man over Tremmebunden kan stemme et Par Tommer Vand, af Hensyn til Udfiskningen af Aal, thi disse lader sig nemlig ikke udfiske ved Dag; men er Dammen tømt, og man har mørke Nætter og Regn, vandrer de nok ud og er da fangede paa Peronen.

Om man efter endt Afpræsning af Moderfisken atter kan nedsætte hele Bestanden, skønnes bedst af, hvorledes Fisken er vokset, om den er vel nærret o. s. v. Dette vilde jo nemlig af flere Grunde være det heldigste; thi for det første vil næste Høst af Æg jo omtrent fordoble sig, og dernæst vil Fisken, ved da at have opnaaet en Vægt paa 2 à 3 Pd., som Salgsfisk være i store Priser, hvis man finder det nødvendigt da at afhænde et Parti af Bestanden.

Nu har man jo ogsaa i sin Magt efter endt Udfiskning, og før Dammen ved Foraarstid atter skal spændes, at gøre Dambunden mere produktiv paa Naturnæring, ved f. Ekspl. at foretage en Kalkning med Melkalk, der udstrøes over hele Dambunden, hvilket har vist sig i høj Grad at forøge Dyrelivet, foruden at man har en Mængde andre Maader at forøge Naturnæringen paa, som er omtalt i „Opdræt af Fisk o. s. v.“ af 1904, Side 16—24.

Dertil kommer, at der til denne Driftsmaade, at opdrætte Moderfisk for Ægvinding, maa være forhaanden de nødvendige Smaadamme til at anbringe Fisken i efter Udfiskningen, i hvilke man afventer den fuldstændige Gydefærdigheds Indtræden, hvilket kan variere noget for samme Art; ofte kommer de sidst modne ikke før 5 à 6 Uger efter de første, hvorfor Udfiskning og Sortering af Beholdningen er ganske nødvendig mindst en Gang om Ugen. Ved første Sortering skilles Hannerne fra, og sættes i Dam for sig, ligeledes fraskilles eventuelt golde Fisk. Ved saadan Sortering og Udfiskning anvendes, som ogsaa før omtalt, Kar eller Ballier med frisk Vand til Ophold for Fisken, men ved rognfyldte og mælkegydende Fisk anvender man særlig stor Forsigtighed, ved f. Eksp. ikke at tage for mange i Karret ad Gangen. Sorteringen gaar meget nemt fra Haanden, saa snart man bare faar en Smule Øvelse. Hanfisken kendes paa sin slankere Bygning, og sine i denne Periode særlig stærkt fremtrædende smukke metalglinsende Farver og paa den i Underkæben opstaaende Krog. Om Hunnerne er fuld modne kendes paa deres bløde Bug. Er man i Tvivl, vil man snart overbevises derom, ved at se, om der ved det mindste Tryk paa Bugen træder Æg frem fra Gataabningen, naar man holder Gattet ned efter og bøjer Halen svagt tilbage,

i modsat Fald lader man Fisken gaa til næste Omgang.

Ved saadan Haandtering med Fisk bør man altid tage dem meget lempelig og varsom, aldrig tage paa en Fisk med én Haand, men bruge dem begge, den ene Haand ganske løst om Hovedet og den anden om Halen, hvor man uden Skade kan tage et fastere Greb. Det har ofte i høj Grad ærgret mig, at Folk, som til daglig omgaaes Fisk, aldrig tager de fornødne Hensyn i den Retning, men ofte har taget en Fisk med én Haand og klemt saa fast, at Blodudtrædninger ved Gællerne, eller at Afskrabning af Skæl med Neglene har været Følgen. Har man ikke Øvelse i at tage paa Fisk, gør man bedst i at tage Handsker paa. Det er bleven mig fortalt, at Handsker af Menneskehaar skulde være særlig gode til at holde paa Fisk med, ja, at man endog med saadanne skal kunde holde en Aal ved Halen!!*)! Jeg har imidlertid ikke forsøgt det, men et Par Uldhandsker gør god Tjeneste.

Jeg finder Anledning til at indskyde nogle meget vigtige Bemærkninger om de 2 Fiskearter, nemlig Regnbue- og Kildeørred, der har sin store Betydning af, i hvilken Retning man stiler med sit Opdræt, om man har til Hensigt at opdrætte

*) Villiam Johnson, Randers.

Portionsfisk eller større Fisk, thi til det *første* vælger man helst Kildeørred, men derimod til det sidste *absolut Regnbueørred*. Hvorfor? Fordi Kildeørreden vokser godt, og jeg tør endog paa-staa bedst, i sine 2 første Aar, men efter den Tid kan den langtfra maale sig med Regnbueørreden. Hannerne gaar nogenlunde til Vægt, men Rognfisken vokser alt for lidt. Man har Eksempler paa, at en Regnbueørred fra Portionsfisk i det følgende Aar har opnaaet en Tilvækst af over 2 Pund, og det er ikke vanskeligt her-efter at gøre sin Beregning over, hvad der maatte bedst betale sig, enten at sælge som Portionsfisk eller fortsætte Opdrættet et Aar eller to, at sige hvis Ernæringsforholdene er gode, eller man giver et stort Tilskud af Foder, *hvad der betaler sig*; thi naar Fisken i store Naturdamme har opnaaet denne Størrelse, lader den sig forholdsvis let fodre, og særlig da Regnbueørred. Og hvad Anskaffelse af Foder angaar, da har man jo rigtig-nok hidtil haft en Del Sorger, som nu imidlertid synes at være overflødige, efter som Havfiskerne og Eksportører efterhaanden bliver klar over, at der virkelig kan bruges, og derfor ogsaa sælges store Masser af den Slags, og disse Penge da ogsaa er værd at tage med, for alt hvad før har været værdiløs Vare. Jeg har stedse Tilbud paa Foder til mine Fiskerier, langt ud over hvad jeg

kan forbruge, og kan dog til Sommer opfodre omkring ved 500 Pund Fisk daglig. Dertil kommer, at man for Fisk, der har opnaaet en Størrelse af over 2 Pund, helst $2\frac{1}{2}$ à 3 Pd., faar omtrent samme gode Pris som for Portionsfisk. En bekendt tysk Fiskeopkøber anlægger til Efteraaret store Bassiner i en af de Aaer der løber ved Vamdrup, hvor han da modtager et hvilket som helst Parti af saadanne Fisk til en Pris af 1 Kr. à 1 Kr. 10 Øre pr. Pund af Fiskeriet, hvilket virkelig maa kaldes en antagelig Betaling, lige meget om det er Regnbue-, Kilde- eller anden Art af Ørred.

Kildeørreden er den af vore Ørredarter, der er først gydefærdig, nemlig i de sidste Dage af Oktober og hele November Maaned. Regnbuen i Februar og Marts, hvilket retter sig noget efter om Vinteren har været mild eller stræng. Derfor maa man da særlig for sidstnævnte Art have en god Vinterdam, og ved en god Vinterdam forstaaes bare, at Dammen er tilstrækkelig Dyb ved indtrædende stærk Frost, samt at man Vinteren igennem kan lede en efter det Antal Fisk, der indsættes, passende Strøm igennem. (Om Vinterdamme se »Opdræt af Fisk o. s. v.« af 1904 Side 25.) Jeg gaar nemlig ud fra, at Regnbueørreden ogsaa bør udfiskes ved Efteraarstid, af de store Damme, da man ingenlunde tør resikere

en saadan i Februar Maaned, af Hensyn til Vinteren.

Deimod kan man jo efter endt Afpresning af Kildeørreden godt lade disse slippe ud i den store Dam, der endog for disses vedkommende vil være mere heldig, eftersom der efter endt Afpresning indtræder Ædelyst hos Fisken. Der har da, eftersom Afpresningen altid tager en Maanedstid, været Lejlighed til at foretage omskrevne Udluftning og Kalkning af Dammen forinden.

Derimod har det aldeles intet at sige, om Fisken før og under Ventetiden paa Gydningen af Æggene ingen Æde faar i disse smaa Damme, thi Ædelysten er fuldstændig ophørt allerede en Maanedstid i Forvejen.

Endvidere er et Udklækningshus en Nødvendighed, for hvilket man imidlertid ikke lader sig afskrække. Thi man behøver jo ingenlunde at tage til Forbillede de store og kostbare Udklækningshuse, der nu rejses forskellige Steder i Landet, dog hovedsagelig ved Aktiefiskerierne, hvor man i denne saavel som i mange andre Retninger faar det Indtryk, at det kun gælder om at faa rigtig mange Penge formøbet. Slaar Aktiekapitalen ikke til, indbydes der bare til Tegning af et halvt eller helt Hundrede Tusinde Kroner mere, der agiteres bare godt, og opstilles nogle store Luft-

kasteller, saa bliver Pengene tegnet, og Folk gaar paa med krum Hals, uden først at forvisse sig om, at Styrelsen af Aktiselskabet ogsaa virkelig er i Hænderno paa praktiske, økonomiske og i Faget virkelig erfarne Folk. Ofte bestaar saadanne Folks hele Erfarenhed i kun at have læst alle de tyske Fagskrifter, der eksisterer, hvilken Lærdom de da lader gaa videre, og selv tror paa som et Evangelium, uden selv nogensinde at have udrettet et Stykke Arbejde ved Fiskeri eller lavet et Redskab til Fiskeribrug, ja uden i mindste Maade at kunne haandtere noget som helst Stykke Værktøj, saadanne Folk staar ofte i Spidsen for saadanne Foretagender, og det er jo ikke vanskeligt da at drage sin Slutning om en saadan Ledelse.

Teori kan være godt nok, men den virkelige aarelange Erfaring, ved hvilken man *kun* kommer ind i alle de mange Enkeltheder, der, om disse end kun synes smaa hver for sig, dog har saa overmaade stor Betydning; disse er meget mere værd end et helt Hoved fuld af Teori, og kun Erfaring kan skabe en virkelig god og sund Teori, det bliver dog deraf, den virkelig gode Teori skal have sit Udspring.

Nej, et langt mindre kostbart Udklækningshus kan gøre samme Tjeneste, naar det indrettes fornøftigt, og det for Haanden værende Terrainforhold

tages i Betragtning. Hvad Størrelse angaar, da fordres ikke saa meget, naar man har til Hensigt at afhænde sine Æg eller en Del deraf som Øjenæg.

Hvor stor Forskellen paa Æg af kunstfodrede Damfisk og Naturfisk kan være skal jeg her anføre et Eksempel paa.

Afvigte Vinter købte et Fiskeri 100,000 Stk. Øjenæg af Regnbueørred, der betaltes med 570 Kroner. — Dødeligheden heriblandt var saa stor, at der tilsidst kun blev 5000 Stykker Yngel, disse var saa svage, at der igen efter Udsættelsen i Dam kun blev nogle faa tilbage. Der indløb samtidig hermed fra flere forskellige Steder i Landet flere Forespørgsler og Henvendelser til mig om at komme til Stede og konstatere Aarsagen til en lignende meget stor Dødelighed, der var indtraadt blandt Æg af Regnbuer, og det viste sig da, at Æggene alle stammede fra samme Kilde og var Æg af Damfisk indførte fra Tyskland, som vel sagtens ikke havde kostet ret meget, men saa til Gengæld gav en god Avance, naar de her i Landet blev solgt som en god Vare. Af gode, godt befrugtede og velbehandlede Æg af naturernærede Moderfisk regner man højest med et Tab af 10 pCt. under hele Klækningen.

Dette var med Hensyn til Forskellen i Kvaliteten paa Æg og Yngel. Der er et andet Punkt

ved Handel og Omsætning af denne Vare, der ogsaa er Overvejelse værd. Navnlig om man altid kan være sikker paa at erholde det Antal Fisk, man køber og betaler.

Ja man skulde jo rigtignok ikke tvivle saadan paa sine Medmenneskers Ærlighed og helst stole paa, at køber man 1000 Fisk, bliver disse ogsaa samvittighedsfuldt aftalt, thi en Eftertælling er jo for det første meget besværlig, og i Reglen trænger Fisken til hurtigst mulig at blive sat i Dam efter Transporten. Men desværre har man erfaret at saadant ikke altid er Tilfældet; her et Eksempel.

Et Fiskeri skulde modtage 10,000 Stykker Yngel, der ankom i 2 Transporttønder, idet Fiskemesteren udsætter Indholdet af første Tønde i Dammen, syntes det ham nok at være saa grumme faa Fisk i Forhold til at kunne tælle 5000 Stk., og han tog Bestemmelse om at aftælle den tilbageværende Tøndes Indhold, der gav det Resultat, at den kun indeholdt 2105 Stykker.

Nu var man jo grumme ærgelig over ikke at have aftalt ogsaa første Tønde og henvendte sig da straks pr. Telefon til Fiskeriet som havde afsendt dem, med Spørgsmaal, om der var afsendt lige mange Fisk i hver Tønde, hvilket jo vilde have været det naturligste, og der blev ogsaa besvaret bekræftende. Efter dette har hele Sendingen altsaa kun

indeholdt 4200 Stykker, ikke engang Halvdelen, man vil heraf kunne drage sin Slutning om Forretningsgangen paa dette Fiskeri. (!)

For at undgaa at blive Genstand for den Slags Misgreb, for det første med Hensyn til at faa Yngel og gode Æg af god naturernæret Moderfisk, bør man kun købe sine Æg fra de Steder, hvor man har saadanne, som omtalt, gode Naturdamme til Stamdyrene.

Og for det andet, bør ethvert selv mindre Fiskeri, selv om dette kun drives som Bierhverv, indrette sig et lille *Udklækningshus*, eftersom et saadant altid *er og bliver Grundlaget for at drive Fiskeri med den størst mulige Fortjeneste*. De tidligere omtalte store Udklækningshuse ved de større Fiskerier er meget ofte beregnet paa at udklække Yngel til Salg til de mange i de senere Aar fremkomne smaa Fiskerier, for paa den Maade at skumme en Del af Fløden.

Men de mange smaa Bierhverv ved Fiskeriet, kan saa udmærket godt komme uden om disse, ved, som sagt, selv at indrette sig paa Udklækning, og behøver da kun at indkøbe det nødvendige Antal Øjenæg, endvidere at indrette sig Naturdamme til Opdræt af spæd Yngel til Sættefisk, hvorved de store Udgifter til Indkøb af Besætningsfisk spares. (Naturdamme til Opdræt af Yngel, se »Fiskeopdræt o. s. v. af 1904,« Side

11—12). Ligesom man ogsaa paa den Maade, har mere Garanti for at faa stærke, levedygtige Fisk i sine Damme, fremfor naar Fisken har været udmattet ved en længere Transport.

Pasningen af saadanne smaa Udklækninger, som jeg i Særdeleshed vil anbefale enhver, der befatter sig med Opdræt af Fisk, lidt eller meget, er grumme let, og man kan endog have en meget fornøjelig Tidsfordriv deraf, og Arbejdet er grumme lille, naar man køber sine Æg som Øjenæg, idet hele Resttiden af Udklækningen da kun er ca. 2 Maaneder.

At dette kan betale sig, vil enhver, der har indkøbt Yngel eller Sættefisk, vist snart være enig med mig i.

Man køber Øjenæg af Kilde- og Regnbueørred til en Pris af omtrent 6 à 7 Kr. pr. 1000 Stykker, hvorimod Yngel ikke sælges under 12 à 15 Kr. pr. 1000 Stykker. Saa, hvis man har Brug for f. Eks. bare 10,000 Stykker Yngel, kan man ved at indkøbe disse som Æg spare 60 à 70 Kroner.

Hvor store Udgifter er der forbunden med at indrette sig paa Udklækningen af f. Eks. omtalte 10,000 Øjenæg?

Ja disse ere sandelig grumme faa og smaa!

Begrebet Udklækningshus, skal nemlig ikke tages ganske bogstavelig, hvor det kun drejer sig om saa lille et Parti.

Hele den Plads, et saadant Parti indtager under Udklækningen, er i Fladerum næppe 1 □-Al.; saa man vil forstaa, at man til disses Udklækning har Husrum nok i en stor Pakkasse. Denne kan anbringes paa forskellige Maader, alt eftersom Vandforholdene tilbyder sig; der fordres kun saameget som 1 Alen Fald, for at Vandet i passende Højde kan ledes ind gennem Kassen og ud igen af Bunden i den modsatte Ende. Den Vandstraale eller Strøm, der fordres ledet gennem Æggene, er ikke større, end den der kan løbe gennem en almindelig Tinhane, som bruges til et Ølanker.

Lad os gaa ud fra, at Kassen har følgende Dimensioner:

2 Al. i Lænden og 1 Alen i saavel Højden som Bredden, saa har man rigelig Plads til 10,000 Æg.

Har man paa sin Ejendom en Kilde, er denne at foretrække paa Grund af sit rene og altid tempererede Vand; dog kan en vandførende Grøft ogsaa anvendes, men da kan lidt Filtrering ofte være nødvendig.

Kassen kan paa forskellig Vis gøres frostfri, f. Eks. ved at nedgraves eller omlægges med Jord, Lyng eller lign., ligesom Laaget, der her passende kan kaldes Taget, kan tildækkes med en Halmmaatte eller gamle Sække.

Paa Taget er det heldigst at anbringe et Par Hængsler, saa dette ligesom paa et Bihus kan aabnes saavel som aflaaes.

Udenfor Kassen, hvor Indløbet skal være, maa man indrette sig en Beholder af en Tønde el. lign., hvori Vandstanden altid maa være noget over Indløbets Rist og Hane; denne maa være frosthri og have et Afløb i sin øverste Kant, der altid maa flyde over, at ikke Vandstanden i Tønden bliver for lav.

Denne Kasse er altsaa at betragte som det egentlige Hus, i hvis ene Ende man leder Vandet ind oppe i Nærheden af Taget. Her udenfor — ved Indløbet — maa man ved omtalte Rist sikre sig, at ikke Vandinsekter el. lign. trænger ind og tilstopper Hanen eller kommer til Æggene.

Nogle Tommer fra Kassens Bund anbringes paa et Par Mursten de egentlige Klække-Indretninger, som kun behøver at bestaa af en vandtæt Trærende (denne kan f. Eks. være 12 Tom. bred og 5 Tom. høj), der er lukket i den Ende, hvor Vandet falder ned fra Hanen; i den anden Ende, hvor Vandet efter at have passeret gennem Æggene flyder ud paa Gulvet (Kassens Bund), maa være anbragt et Gitter af Messingtraaddug eller gennemhullet Zinkplade, som maa være saa fint — 7 Traade pr. Ctm. —, at det hindrer Yngelen i at slippe ud [saadant faas i

Odense hos Blikkenslager og Fabrikant Julius Jakobsen i Jernbanegade (se omstaaende Annonce)].

I Renden anbringes den egentlige Beholder til Æggene, som kun behøver at bestaa af en Bakke af ovennævnte Messingtraaddug, hvis Ender og Sider er ombøjet i en Højde af 3 Tom. og sammenloddet i Hjørnerne. Siderne kan dog godt være enten af Træ eller Zink. Bakken maa i Bredden passe i Renden; Længden kan være forskellig.

Af saadanne kan der anbringes flere i samme Rende for ikke at have dem for lange.

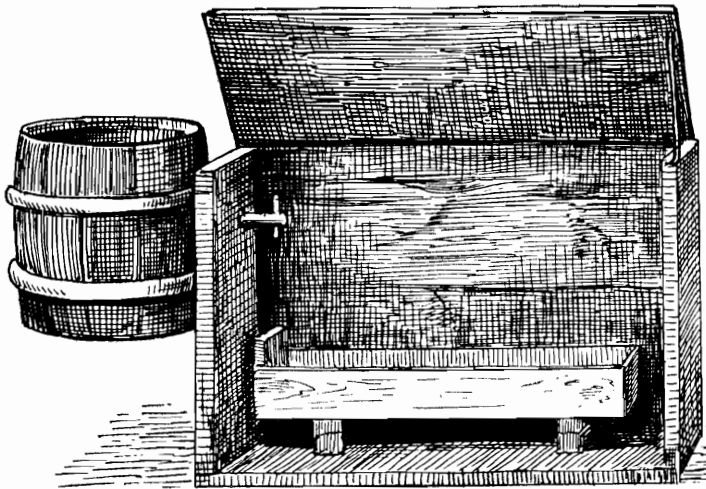
Alt Træværk maa nogen Tid før Brugen stryges med Kultjære for at forhindre Svampe- og Skimmeldannelser.

Skønt Lys ikke er nødvendigt, gør man dog rettest i paa Taget at anbringe en lille Rude med Skodde for, og borttage denne 8 á 14 Dage før Yngelen slippes ud, at denne kan vænnes til Dagslyset.

Ved at betragte omstaaende Tegning vil enhver kunne se, at det Hele er meget let indrettet.

Den største Vigtighed er selvfølgelig, at Vandtilførselen er i god Orden, at Tønden — eller hvad man ellers maatte anvende til Beholder — altid har saa stærk Tilførsel, at Vand-

standen aldrig gaar ned under eller blot til Hænen; den maa altid kunne flyde over, hvilket er vist paa Tegningen, og dernæst maa alt — som før nævnt — være frostfri.



Som man vil forstaa, kan det ikke koste ret mange Kroner at indrette sig saadanne mindre Udklækningshuse, og jeg vil haabe, at mange, der tidligere har gjort sine Indkøb af Yngel, vil gaa til selv at udklække; det er — som før nævnt — Grundlaget for den største og sikreste Fortjeneste, ogsaa ved Opdrætningen af Fisk i det smaa — som Bifortjeneste til Landbruget. Det er noget alle, hvor Vandforholdene ere gun-

stige (men ogsaa kun der) burde tage op, baade Husmænd og Gaardmænd.

Den senere Pasning af Æggene er meget let og fordrer ikke ret megen Tid, naar man har faaet gode Æg. —

Den bestaar i daglig at fjerne mulig døde (hvide) Æg med en lille Tang eller et ombøjet Glasrør, der med en Finger holdes lukket i den øverste Ende, medens det loddes ned i Vandet, derpaa fjernes Fingeren fra Hullet, og Ægget, man ønsker borttaget, trænger ind i Røret, og ved atter at lukke Hullet med Fingeren tages Ægget op.

Efter nogen Tids Forløb vil Fiskene bryde ud af Skallen, og det er da nødvendigt at fjerne disse, ellers vil Risten let tilstoppes og Vand og Fisk flyde over.

Dette foretages lettest ved Skumning med en til dette Brug i Form af en lille Skovl ombøjet, gennemhullet Zinkplade; hvad der ikke flyder op og kan afskummes, tages med Glasrøret.

Ved Skumning eller med Tang fjernes ogsaa senere dagligt de døde Fisk.

Ved indtrædende varmt Vejr maa gives mere Strøm til den da udklækkede Yngel fra en til dette Øjemed anbragt Ekstrahane, eller man indsætter en reserve Rende (der er jo nemlig, efter opgivne Maal, Plads til en saadan), og deri for-

deler Fisken; thi eftersom Udviklingen skrider frem, fordrer den baade mere Plads og mere Vand (Ilt).

Ved Udsættelse i Dammene tages Renden op, og Yngelen sættes i en Ballie eller Spand med Vand; dette Tidspunkt er indtraadt, naar Fiskens Fosterblære er indsvunden eller dog næsten indsvunden. Fisken har til da faaet sin Næring af denne, men fordrer nu at faa Æde, der da ogsaa — paa Grund af den indtraadte Varme i Vandet — er tilstede i stor Mængde i Naturdammene. Udsættelsestiden indtræffer i Reglen i Maj.

Man har i Handelen flere smaa Udklækningsredskaber, almindelig kaldet Udklækningstruge, f. Eks. det kalifoniske Trug, disse kan alle være gode nok og udmærket brugbare, dog vil jeg ikke i Almindelighed anbefale disse af følgende Grunde:

For det første er f. Eks. det kalifoniske Trug i Forhold til det Antal Æg, det rummer (næmlig 4000), noget dyrt (10 Kr.); for det andet skal der alligevel en Yderkasse til i Almindelighed, dernæst er Princippet akkurat et og det samme, og endvidere: hvad man selv kan fremstille er altid det billigste og tilmed det, man har mest Glæde af.

Jeg er aldeles overbevist om, at Landbefolkningen nu vil tage Udklækningssagen op med

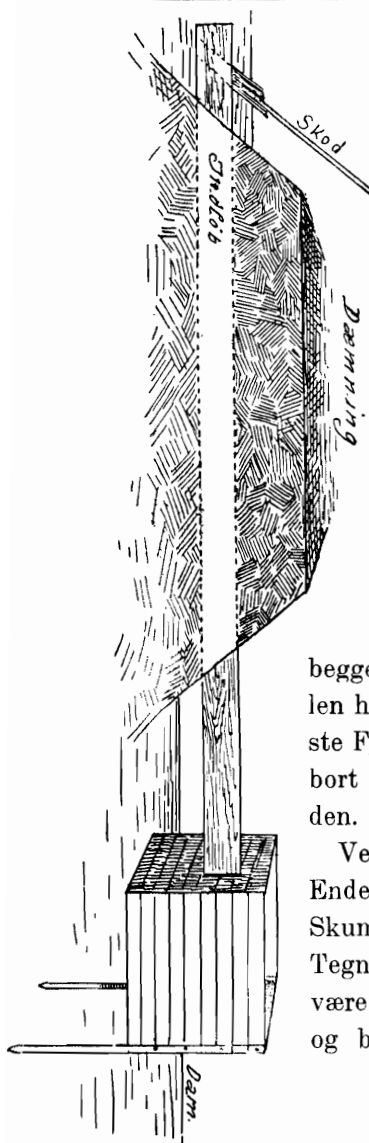
fuld Forstaaelse af dens store Betydning. Dette Arbejde passer saa overmaade godt i den sunde og selvstændige Tænkning, man ofte undres over at træffe overalt paa Landet.

I den Retning kan sandelig mange Bymennesker, der ofte kun lever deres Liv paa Restaurationer, Variétéer og Teatre, lære meget af dem.

Respekt og Lærdom kan man bringe med hjem fra et Besøg hos saadanne Mennesker, der ved en enestaaende Udholdenhed og Flid f. Eks. har arbejdet en Hede op til frugtbar Agermark. Respekt for den Kærlighed til Arbejdet og for den Pligtfølelse, der bor i dem, som forlængst er bleven dem til en Natur.

Den samme Befolkning vil ogsaa vise, at den kan magte at gøre alle de Vande, der for Tiden ligger som Dødvande, frugt- og indbringende; alle de mange Sump- og Kærstrækninger, der ikke egner sig til anden Kultur, vil nok blive indtagne til Fiskevande og blive til smaa *selvstændige* Fiskebrug.

Som Afspærringsredskab ved Indløb til Fiske-damme har intet vist sig mere praktisk, end den af mig konstruerede Skumkasse, der er omtalt i denne Bogs Forgænger (Side 8). Og i Anledning af de særlig mange Forespørgsler, der er rettet



til mig, om saadannes Indretning og Anbringelse, har jeg betragtet det som nødvendigt at anskueliggøre samme ved hosstaaende Tegning.

Paa Indløbsrørets Ende ses anbragt en Skodde til at regulere det indstrømmende Vand, eventuelt til helt at lukke for dette. Denne Skodde bør være af Pladejern og befæstes paa en Stang, saa den kan reguleres oppe fra Dæmningen. Pillerne laves ved med en Sav blot at skære begge Sidefjælene og Bundfjælen halvt igennem; Rørets øverste Fjæl skæres selvfølgelig helt bort umiddelbart bag ved Skodden.

Ved Indløbsrørets modsatte Ende i Fiskedammen anbringes Skumkassen — som vist paa Tegningen; dennes Bund maa være af gennemhullet Zinkplade og bør anbringes saa dybt i

Dammen, at Vandet ved normal Vandstand staar et Par Tommer over Zinkpladen op i Kassen, særlig naar denne skal tjene til at fange Fisk i (f. Eks. Aal), dels ogsaa for, at den ved Vinter-tid ikke skal blive belagt mod Is, da Zink, som bekendt, er meget skør i Kulden. Gør man dernæst Skumkassen saa høj, at dens øverste Kant er noget over den normale Vandstand ved Indløbet, er man sikret imod, at den flyder over.



SUDER SOM PORTIONSFISK

DER synes nu at have aabnet sig en ny Kilde til Indtægt for Fiskeavlere ved Opdræt af ovennævnte Fiskeart som Portionsfisk, idet der i de større Byer i Tyskland er blevet et Marked for denne Vare til gode Priser (1 Kr. pr, Pd.), som særlig kan faa Betydning for Fiskeopdræt som Bierhverv — altsaa i Naturdamme i Landbruget.

Deraf følger ikke, at jeg vil tilraade nogen i særlig Grad at slaa ind herpaa, men kun indskyde nogle ganske almindelige Bemærkninger om Fisken og henlede Opmærksomheden paa den som Bibesætningsfisk i Ørreddamme, hvorved man af disse kan indvinde en ikke ringe Ekstrafortjeneste.

Jeg finder endog Anledning til at anføre nogle Bemærkninger om de markskrigerske Reklamer, der i stort Tal i den senere Tid fremkommer i Fagskrifter med Tilbud, særlig fra Tyskland, om Sættdsuder, idet saadanne i Reglen ikke alene er en ganske værdiløs Vare, men til Tider endog en stor Fare for Fiskeriet her i Landet, da Su-

derpest og Bendelorm hos disse Fisk ikke er ualmindelig i Tyskland.

Det er i Almindelighed saaledes, at den Vare, Tyskerne paa Fiskeriomraadet har at byde os, gør vi i Reglen rettest i at lade dem beholde selv. —

Det er kun et Par Aar siden, at et Fiskeri her i Landet saaledes modtog en større Sending af Sættesuder paa 8 à 10 Ctm.s Størrelse, der var saaledes befængt med Bendelorm, at de var aldeles værdiløse, og ingen kan garantere for, hvorvidt denne Sygdom ved samme Lejlighed blev indført i Fiskeriets Damme.

Suderen har man tidligere betragtet, som en meget haardfør, stærk og sejglivet Fisk, men ingen af Delene passer ganske; den kan m. H. t. Vækst paa 3 Somre opnaa Størrelsen som Portionsfisk ($\frac{1}{4}$ Pd.), men maa da i første Sommer have levet under særlig gunstige Forhold i Yngledamme, og der have og opnaaet en Længde af mindst 5—6 Ctm.; for at opnaa dette maa den endelig være af en udpræget, hurtig-voksende Stamme, der kun fremkommer ved et gennem flere Aars ihærdigt Arbejde, som ved gentagne Krydsninger med udsøgte gode, velvoksne Fisk til Moderdyr, som det paa samme Maade er lykkedes Opdrætteren at fremstille.

Men kan vi ved Indkøb af Sættefisk fra Tyskland være sikker paa dette ?

Jeg erindrer en Udtalelse for nogle Aar siden af en tysk Opdrætter af Suder, der lød saaledes:

»Man kan aldeles ikke det første Aar udfiske en Dam med Suderyngel, idet de da kun er af Størrelse som en Havrekærne«.

Saa stor kan altsaa Forskellen være, og er en Sættefisk af 8 Ctm.s Størrelse 3—4 Aar gammel, er den ikke værd at eje til videre Opdræt.

Man vil af dette forstaa, at hvad jeg i det foregaaende har anført om *god Yngel af Ørred*, i lige høj Grad gør sig gældende her, og tillige, at dette at opdrætte brugbare Sættesuder af gode Stammer er et Arbejde, der vil falde ind under den mere fagmæssige Del af Fiskeriet.

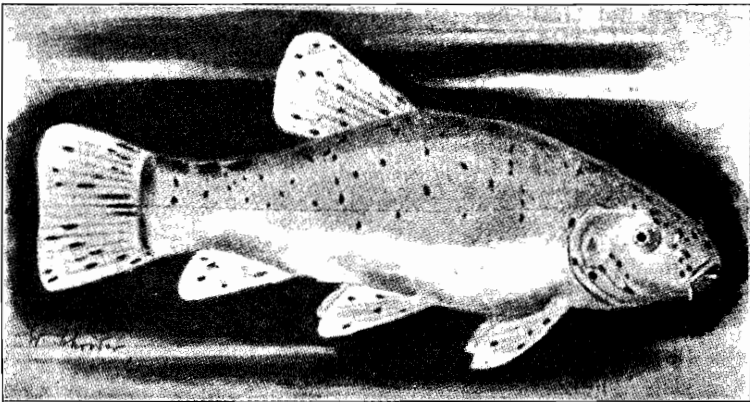
Angaaende Suderens Haardførhed og Modstandsdygtighed, da kunde dens Udbredelse over næsten hele Evropa jo tale derfor. Den findes højt mod Nord i Norge, Sverrig, Finland og Sibirien, i hele Mellemeuropa og Grækenland. Man kender den ogsaa i andre Verdensdele som Lille-Asien og Øst-Asien.

Man har en særlig stærk-voksende Race, kaldet den masuriske Kæmpesuder, der allerede forsøgsvis til Akklimatisering og Krydsning er indført her til Landet af Fiskeriet Lykkesholm paa Godset af samme Navn, som ved den søger opnaaet at fremstille en stærk-voksende Suderstamme.

Man træffer den i flere Farver, der kan være

betinget af de forskellige naturlige Forhold, hvorunder Fisken lever, dog mest meget mørkladen med grønligt Skær. Dens Krop er belagt med meget fine Skæl; den er i det Hele en meget tiltalende Fisk af Udseende.

En egen Art, der i Farvepragt staar langt over den almindelige, er Guldsuderen; denne tager Prisen i Skønhed, ikke allene blandt Suderne, men blandt næsten alle vore Fiskearter.



Men paa Grund af denne store Udbredelse, er man dog ikke berettiget til at antage, at den derfor skal være særlig haardfør, naar den tages til Indtægt og under Behandling som Damfisk; den har tvertimod vist sig at være ret ømfindtlig overfor ret megen Haandtering, som Kulturfisk

jo stedse er udsatte for, hvorfor den maa behandles med særlig stor Forsigtighed. Dens Skæl er meget tykt belagt med Slim, som den aldeles ikke taaler at miste, hvad forresten ingen Fisk befinder sig vel ved, men hvilket der ikke altid tages de fornødne Hensyn til, som f. Eks. ved at holde Fisken unødigt længe i en Kætser, hvor den ved den idelig Sprællen afslider Slimen paa Traadene. Enhver Suder, der paa saadan eller lignende Maade har mistet Slimen, vil inden kort Tid dø, hvorimod den, naar den ved Omflytning og Udfiskning er bleven godt og omhyggeligt behandlet, taaler en meget længere Transport end nogen som helst anden Fisk, Aalen maaske undtagen. Gælder det f. Eks. kun en halv Dags Rejse, lader den sig udmærket transportere uden Vand, kun nedlagt i fugtigt Hø, Tang eller Græs, ligesom Karpen.

Den er en meget lyssky Fisk, som helst opholder sig i Dybet og Dyndet, hvor den ogsaa bjerger sin Føde; af denne Grund er den meget at anbefale som Bibesætning i Ørreddamme.

Endskønt den fortrinsvis opholder sig i Søer, træffes den dog ogsaa i Strømme; jeg ved saaledes, at den er fanget i Kongeaaen, dog kun saadanne Steder, hvor Vandet i store Hyller indtager en meget rolig Karakter og er af stor Dybde med dyndet Bund.

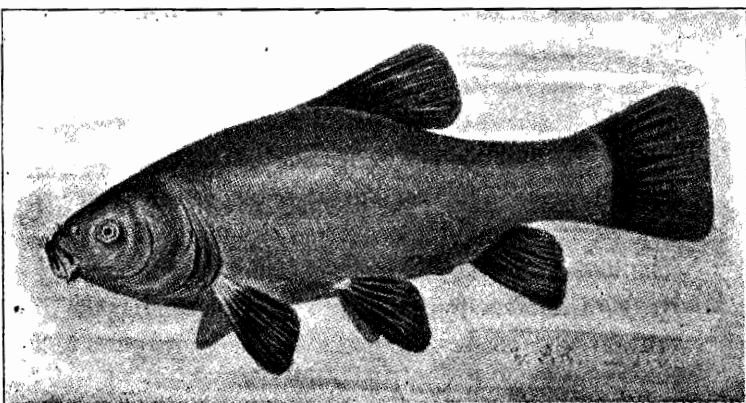
Man kan af foranstaaende drage den Slutning,

at Suderen vil finde sig godt hjemme i næsten de fleste Ørreddamme og er ikke nogen stor Konkurrent, hvad Ernæringen angaar. Jeg mener selvfølgelig ved at nævne Ørreddamme, store eller dog større Naturdamme, der har en god Dybde, tilstrækkeligt Skjul af Vandplanter o. s. v.

Jeg skal ikke undlade at indskyde en Bemærkning om, at man i de fleste Foderdamme for Ørred ikke vil faa videre Fornøjelse af Forsøget, da de fleste af disse har for ringe Dybde, er der i saadanne ingen Skjul for Suderen, der er meget sky, men for megen Forstyrrelse. I alle Tilfælde maa man efterkomme de naturlige Fordringer, som denne Fisk stiller i flere Retninger, f. Eks. ved at lave tilstrækkeligt Skjul til den om Dagen, da den altid forholder sig mest i Ro i sit Skjul for at være saa meget mere virksom om Natten.

Ja, man kommer stedse og altid, atter og atter tilbage til Naturen; for ikke at komme paa tværs af den maa man slaa op i Naturens store Bog —, og da i særlig Grad, naar man vil — som ved Fiskeriet — gribe ind i dens Husholdning. Thi at opdrætte Fisk i Damme er jo paa det nærmeste det samme som at holde vilde Dyr i Fangenskab eller Fugle i Bur. Saadant — ved man — har sine Vanskeligheder; men det samme er Tilfældet med Fisken; det kan have sin Vanskelighed i mange Retninger at komme

dens Natur saa nær som ønskeligt eller nødvendigt for at opnaa et godt Resultat.



Da man saa ofte maa haandtere Fisken, maa man, da Fisken mere eller mindre lider derved, være særdeles omhyggelig, og endelig maa man have et vaagent Øje med, hvorledes Transporten er sket, da mange har Tilbøjelighed til under denne at tage for mange Fisk i Forhold til Vandet, og mange, der ved Udsættelse af Yngel eller Sættefisk har haft daarlige Resultater, kan uden at ane det tilskrive Transporten Skylden derfor.

De større Fiskerier, der reklamerer for at sælge Yngel og Sættefisk til mindre Fiskebrug, anfører altid saa smukt og tillidsvækkende: »for levende Ankomst garanteres«, men fordi Fisken er levende ved Ankomsten til Modtagelsesstationen, er

det dog ikke givet, at den ikke af Mangel paa Ilt er saa udmattet og svækket, at Døden paafølger efter en Dag eller to.

Jeg kender saaledes et Fiskeri, der som Regel for »god Transport« bruger 10 Pd. Vand for hvert Pund Fisk; dette er nemlig god tysk Teori og betragtes dér som det eneste rigtige og ufejlbarlige, men Sandheden er, at det er 5 Pd. Vand for lidt, naar Talen er om at transportere Ørredfisk, særlig naar det er god, fed Fisk; aflegede, udsultede og magre Ørreder taaler noget mere. Nu skal der selvfølgelig være en Grænse for Garantien ved en saadan Transport, og denne ansættes da saare naturlig til Modtagelsen; dette kan ikke godt være anderledes, men jeg anfører ogsaa kun ovenstaaende for at henlede Opmærksomheden paa, at man maa være paa Vagt og i Tide sikre sig ved forudtagne Besteramelser; thi Fisk er en dyr Vare, naar det gælder et Antal.

Mit Raad er derfor atter til de mange smaa Fiskerier:

Udklæk og opdræt selv, dette har mange og store Fordele.

Med disse Linier om Suderen sluttet for i Aar med en Tak for sidst! til mine Læsere blandt Fiskens Venner og Odderøns Fjender. Tak for Modtagelsen, denne Bogs Forgænger fik; denne gav mig Haab om, at nærværende vil blive samme til Del.

Skulde *rette Vedkommende* et Par Steder i Bogen (f. Eks. Side 17 og 19) under Læsningen blive en Smule rød i Gællerne, behøver samme jo ikke at tage mere deraf, end hvad *han* maatte have Brug for. Jeg erindrer en gammel Garver, der, naar Folk holdt sig for Næsen paa Grund af den ilde Lugt i Garveriet, altid gav det Raad, at man ikke behøvede at tage mere end baade Næse og Mund fuld, ellers vilde han kalde det Begærlighed. Jeg siger det samme; thi er der sagt noget, der paa visse bestemte Steder skulde findes usmageligt, saa staar det kun som en Sandhed, der skal siges, og selv staar jeg bag mine Ord og staar ikke alene.

Alle de kønne og lyse Sider, hvoraf der heldigvis ogsaa er mange ved Fiskeopdrættet, bliver saa ofte fremhævet, og de kommer af sig selv, ligesom Sult, men de mindre kønne og daarlige Ting skal ogsaa frem og ikke ties ihjel, men frem for at tjene til Advarsel, for at man for Fremtiden kan tage Forholdsregler imod at blive Genstand for den Slags Misgreb.



FISKEODDEREN

FISKENS værste Fjende er Mennesket, siger Hr. Professor Arthur Feddersen i et af sine Skrifter om Fiskenes Fjender. Det maa man vel indrømme er rigtigt overfor Vildfiskene; i Fiske-damme kan man jo derimod se anderledes paa Sagen, og der vil jeg anføre, at Fiskeriejernes værste Fjende er Odderen; thi dens Angreb er ingen sikker for.

Den Snak, man saa ofte hører, at her kommer aldrig Oddere, den gælder ikke. Laver man et Vand og kommer Fisk deri, da kommer Odderen nok, og selv om det varer lidt, kan den komme tidlig nok endda.

Der skal sikkert ikke i Fremtiden mangle paa Klager fra Fiskeopdrættere, dersom der ikke fra disse gøres noget mere end hidtil er sket for at gribe ind i det uforstyrrede Liv, denne Fiskerøver nu i en Aarrække har ført, og som har bevirket, at den har formeret sig i en uhyggelig Grad.

Hvorledes det? vil man spørge.

Jo, den mere drevne Jæger vil sikkert give mig Ret i følgende Grunde.

Odderen har kun 2 Fjender, den ene er Menne-sket, og den anden er strænge Vintre, og naar disse ikke kan operere i Fællesskab, kan der ikke rettes noget føleligt Slag mod Fjenden.

Den strænge Vinter har nu i en Aarrække svigtet, hvorfor mange Oddere af den Grund har reddet Pelsen, skønt den vel ingensinde har været saa dyr, som i de sidste Aar (ca. 20 Kr.).

I en streng Vinter, naar Søer og Mølle-damme, der særlig er dens Tumleplads, og hvor der ellers er rigelig med Føde, bliver tillagt med Is, naar store Strækninger med Hængedynd, Tuer, Rør og Siv, der ellers er dens Skjul og utilgængelige for Mennesker, kan passeres af Jægeren og hans Hund, og naar Søen er tillukket, og Sult og Forfølgelse driver Odderen bort fra sit ellers saa sikre Terrain, da bliver den tvungen hen til Steder, hvor den er langt mere udsat for Menne-skers Efterstræbelser. Den vandrer da opover, følgende Aær og Bække, ind i Landet. Gør Vinteren ret sin Pligt som allieret og breder et Snedække, at Sporene forraader dens Vandringer, skal den erfarne Jæger snart faa Bøssen ned fra Væggen. Ingen Jagt er mere interessant end Jagten paa dette kloge og snu Dyr; thi jo større

Vanskeligheder, jo mere intelligent Dyret er, man jager, desto større er og bliver Fornøjelsen efter en heldig tilendebragt Jagt.

Men Vinteren har, som før sagt, svigtet nu i flere Aar, og Odderen har som Følge deraf haft Fred for Menesket og formeret sig.

Man kan af foranstaaende drage sin Slutning og kommer da let til det Resultat, at Faren er dobbelt.

Fiskerier bliver anlagt i stort Tal, Naturdamme ligesaa, alle ligger paa de Strækninger, hvor Oddervandringerne ved indtræffende stænge Vintre vil finde Sted. —

I Damme, der trods Vinteren saa vidt muligt holdes aabne, er Føde nok for de sultne Dyr. Dam- og Fiskeriejerne er blevne trygge, fordi de maaske hidtil har været skaanet for Odderens Besøg og Angreb, derfor er intet af nogen Betydning gjort til Sikring (f. Eks. ved Hegn) af Damme og Anlæg, eller Hegnene er komne i Uorden, hvad let kan ske; en skønne Dag eller rettere Nat kommer Odderen, og en meget stor Skade kan ske, ja, hele en Dams Besætning kan paa en Nat blive dræbt.

Jeg er i Øjeblikket ikke i Besiddelse af nogen Oplysning om Odderangreb her i Landet, hvorimod jeg efter »Svenska Jägerförbundets nya Tidsskrift« af 22. Decbr. 1904 kan anføre følgende Citat;

»Odderens Adfærd. En Nat i Slutningen af sidste Oktober Maaned gjorde Odderen Besøg i en i Nordskaane beliggende Karpedam, der indeholdt 200 Karper. Den ihjelbed og tildels opaad 140 Stkr. af Fiskene. Af de tiloversblevne var 54 mere eller mindre haardt saarede og kun 6 ganske fejlfrie. Man maa undres over en saadan Rovbegærlighed og Glubskhed hos dette Dyr. —

Færingtofte, den 3die Novbr. 1904.

L. A. A.«

Jeg mener nu, der har været flere end en om dette Stykke Arbejde; Dyrene opererer ofte i Flokke paa 3, 4 à 5 Stkr. samlet.

Hvad kan der da gøres fra Damejernes Side, og hvilke Midler har man for i Almindelighed at kunne sikre sig for Odderangreb?

I denne Bogs Forgænger skrev jeg i et særskilt Afsnit paa 16 Sider temmelig udførligt om Odderens Liv og Sædvaner samt om Jagten paa den, særlig ved Anbringelse af Sakse, og hvor dette bliver gennemført, er det ogsaa et virksomt Middel, men saa maa Anbringelsen og Pasningen af Saksene ikke opfattes som et betydningsløst Arbejde, der kun gøres, naar man har særlig god Tid og Lyst, som for kort Tid siden, jeg spurgte en af mine Fiskermestre:

„Naa, hvorledes gaar det med Odderfangsten?«

»Det gaar skidt«, svarede han, »der har ikke rigtig været Tid dertil i den senere Tid«.

Svaret fra min Side blev, at det skal der altid være Tid til; det er et af disse altid tilbagevendende Morgen- og Aftenarbejder, der *skal* gøres.

Han fangede i de paafølgende 14 Dage 2 Oddere.

Det er ret almindelig bekendt, at Odderen i Reglen har Indgang til sin Hule under Vandet og betragtes i Almindelighed ogsaa her som uangribelig, men dette er dog ingenlunde Tilfældet.

Man erindre, at naar Hulens Indgang er tilsluttet med Vand, maa al Ventilation være udelukket, dersom samme ikke paa anden Maade er skaffet til Veje. Det er netop dette, den er; et saa stort Dyr vilde i modsat Tilfælde kvæles i Hulen af Mangel paa Ilt.

Saasnart Hulegangen i det skjulte under Vandet er gravet et lille Stykke lige ind efter, graves denne nemlig i lige Retning opefter, indtil den kommer helt ud til Grønsværet eller Buskene, hvilke dog klogeligt nok ikke ganske gennembrudes, kun saameget, at Luften har Adgang, hvad ofte meget let kan ske, da saadanne Brinker har et Utal af enten Vandrotte-, Muse- eller Muldvarpehuller, som da kan fungere som Ventiler eller Skorstene.

Af den samme Grund har Hundene ikke vanske-

ligt ved at opspore Odderen under Jorden, ligesom det ogsaa sker, at man paa Odderjagten pludselig kan træde gennem Jordoverfladen og ned i Hulen. Dette skete her ved Varde ifjor Vinter af en Odderjæger og resulterede i, at han, hvor utroligt det end lyder, med de bare Næver tog Livet af 2 store Oddere.

Denne Jæger var tidlig paa Morgenstunden nede ved Varde Aa for at tilse sine Oddersakse. Til hans store Ærgrelse var en Saks slaaet i uden at have givet Fangst; dette er noget nær det værste, der kan hænde, da senere Fangst efter dette for lange Tider er udelukket paa samme Sted. Han undersøgte det omliggende Terrain medens han grublede over Aarsag og Virkning, indtil Grønsværet paa Engen, hvor han stod, fik en underlig bølgende Bevægelse til Trods for, at Jorden var en Smule frossen. Saadant var i høj Grad mistænkeligt og maatte paa staaende Fod undersøges, hvorfor Manden lagde sig ned paa Knæ og med Hænderne begyndte at grave i Jorden (han havde nemlig ikke noget som helst Redskab ved Haanden). Efter at have brudt gennem Grønsværet stikker han Haanden ind i en Oddergang og lige ned paa Odderens laadne Pels, i hvilken han tager et godt Tag, som straks kvitteres med Odderens skarpe Tænder i hans Haand, men da Nakken derved kom frem, greb



han med den anden Haand fat i den og halede Odderen ud. Nu gjaldt det hurtigst muligt at faa Kammeraten aflivet, thi den havde allerede med sine skarpe Klør temmelig godt begyndt at flaa Klæderne af Kroppen paa Manden, ligesom ogsaa Kødets fik adskillige Flænger. Ved at faa den ned paa Jorden og give den nogle gode Træskoknubs lykkedes det ham at gøre den uskadelig. Efter et kort Pust lagde han sig atter ned for at undersøge, om der ikke var flere. Jo minsandten, der er en Odderhale! Et rask Tag og ud med Dyret, der med det samme gjorde en Luftrejse for at ende med Hovedet mod den frosne Jord. Stadig holdende sit Tag i Halen gentoges Manøvren, og dette gik forholdsvis lettere end med den første. Der skete ikke større Skade, end at Manden maatte gaa med den ene Arm i Bind i nogen Tid og et Par iturevne Benklæder, men begge Oddere, der vare fuldvoksne Dyr, indbragte ogsaa Manden 36 Kr. for Svie og Smærte. Ikke mange Jægere gør Manden det Stykke Arbejde efter.

Jeg har, siden jeg sidst skrev om Oddere, gjort mig bekendt med en Odderfælde fra «Dansk Fældefabrik» i Aalborg, der er noget nemmere at have med at gøre end de noget vanskeligere Sakse, som mange ikke rigtig kan gøre sig fortrolige med, hverken i Omgangsmåde eller ved

den noget vanskeligere Anbringelse, til saadanne kan jeg anbefale Fælderne, der fanger ganske fortrinligt, er lette at anbringe og kan staa paa samme Plads i Aarevis.

De bør helst nedgraves noget i Jorden, efter at de indvendigt er smurt med Dynd; udvendigt tildækkes de med Græstørv el. paa Stedet voksende Planter, hvilke anbringes saaledes, at alt Træværk næsten er dækket. Fælden faar da Udseende af at være som en Stenkiste eller anden Vandledning, og saadanne passerer Odderen gerne. Den fremtidige Pasning bestaar kun i en Gang daglig at efterse, om noget er fanget.

Disse Fælder har den Fordel at kunne anbringes saadanne Steder, hvor man af Frygt for Mennesker eller Dyr ikke kan eller tør anbringe Saksene, idet de er aldeles ufarlige. At Sakse derimod kan være farlige nok, faar man et lille Begreb om ved at kaste et Blik paa omstaaende Billede; jeg har selv oplevet noget lignende, men dog næppe saa komisk.

Fælderne fanger ogsaa baade Maar og Ilder, ligesom det har passeret, at en Ræv har været nysgærrig og er bleven fanget. Der er saaledes f. Eks. paa Lerregaard i en Fælde fanget 1 Odder, 2 Ræve, 2 Maarer og 16 Ildere, alle sammen i et Aar. Alt dette Vilt er jo i større eller mindre Grad til Skade for Fiskerier, hvorfor dets Ud-



ryddelse er ønskeligt; Pelsene kan iøvrigt hurtigt betale Udgiften til Anskaffelsen af Fælderne.

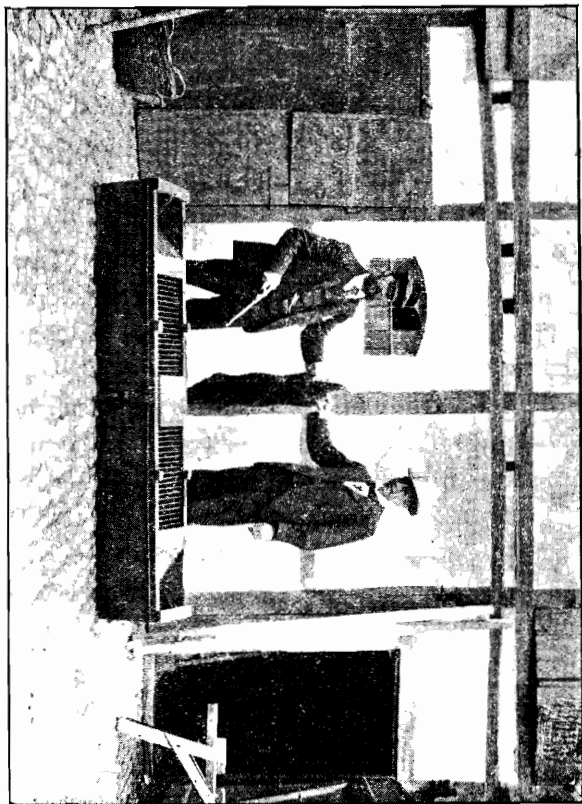
Jeg vil meget anbefale og opfordre Dam- og Fiskeriejere til for Alvor at gøre noget mere end hidtil er sket for at efterstræbe Udyret og betragter det ikke for umuligt om ikke at udrydde dem saa dog i høj Grad at mindske deres Antal ved Hjælp af disse Fælder og Sakse.

Fælderne er Gennemgangsklapfælder og ser ud som et ganske almindeligt, firkantet Trærør, hvoraf der bruges saa mange ved Fiskerierne eller ved Engvandinger o. lign.; saadanne ere Odderen ganske fortrolig med af samme Grund, og da den ligeledes kan se igennem Fælden, som ved enhver lille Bro eller Stenkiste, gaar den gerne ind. Saasnart den kommer midt ind i Røret, slaar en Klap i for hver Ende, og den er fanget. Det er bedst at anbringe Fælden en Smule fra Vandet; har man en gammel Oddergrav, bør man nedgrave Fælden i denne.

Omstaaende Billede, der er taget efter Fotografi, viser en Odderfælde, bag hvilken 2 Mænd staar med en Odder, der er fanget i Fælden og derpaa skudt med en Salonbøsse. Man kan ogsaa for den ene Ende af Fælden binde en Sæk og lade Dyret løbe ud i denne for dér at dræbe den.

Hvis man er saa heldig at, fange en lille Odderunge, og man ved at knibe den lidt kan

faa den til at skrige, har man Midlet til hurtigt ogsaa at faa fat i Moderen; thi saasnart den



hører Ungens Skrig, kommer den øjeblikkelig frem for at forsvare sin Unge. Odderen er ikke alene meget klog og beregnende, men den er tillige

meget dristig, og bliver den haardt trængt paa Landjorden, er det ikke saa sjældent, den gaar til Angreb.

Det er forresten ganske mærkværdigt, hvor ligegyldige Fiskeriejere er og kan være overfor denne Fare. Jeg spørger ofte ved min Nærværelse paa et Fiskeri enten Ejeren eller hans Folk: Fanges der Oddere her? Nej, lyder gerne Svaret, her er ingen eller har endnu ingen været i Dammene. Det betragtes som noget ganske ligegyldigt, der ikke kan være anderledes, eller man har den Mening: derved er intet at gøre.

Jeg for min Part anser ikke en Fiskermester for at have den fornødne Omsigt over, hvad han er betroet, naar han ikke har et vaagent Øje med Odderen.

Det er meget godt at dræbe en Vandkalv, en Guldsmedlarve el. lign., naar saadanne træffes, men man skulde dog mene, det ogsaa var værd at opspore og ved given Lejlighed at dræbe den Slags Dyr, der paa en Nat f. Eks. ødelægger 100 Pd. Fisk eller mere. Og hvad kan være mere fornøjeligt end hver Morgen at gaa rundt om sine Damme og af de mange forskellige Spor, der findes, studere det Dyreliv, som ved Nattetid rører sig saadanne Steder; man vil altid i det mindste ved Fiskedamme finde Spor af Ilder, Maar, Katte o. s. v., som alle er lette at skelne

fra hinanden og særlig let fra Odderens brede Lab med Svømmehuden mellem Tærne, af hvilke man kan se Aftrykket paa rent Sand, hvor Odderen har Forkærlighed for at opholde sig, og hvor man i Reglen med større Held vil kunne anbringe en Oddersaks. I Anledning af, at mange har rettet Forespørgsel om, hvor saadanne faas, kan jeg henvise til omstaaende Annonce fra Kolding.

Vil man fange de smaa Fisketyve: Maar og Ilder, gør man rettest i at anvende en til dette Brug særlig fabrikeret Fælde og som Lokkemad benytte et Hønsæg. Jeg har al Tid pustet Indholdet ud af Ægget og fyldt det med Gibs samt indstøbt en lille Krampe i Siden paa Gibsen, at jeg, hvor som helst jeg ønsker det, paa Saks eller Fælde, kan gøre Ægget fast. En saadan Maarfælde har — saavel som Odderfælden — det Fortrin, at den fanger ligegodt i al Slags Vejr, hvad der derimod ikke kan siges om de mere vanskelige Sakse, som f. Eks. fryser fast i Frostvejr og tildækkes formeget i Snevejr, medens Vildtet særlig i Regn eller Snevejr ynder at gaa ind i Fælden, hvor der er Læ.

Den største Ulæmp, jeg har haft med Fælderne, er, at Katte gerne gaar derind, saa hvor der er mange af dem, er dette jo ikke saa morsomt. Jeg har saaledes i Løbet af 14 Nætter fanget

12 Katte, paa en Nat saagalt 2, en før Sengetid og atter en om Morgen. Jeg har nu prøvet at lade dem sidde arresteret i Fælden til Middag, og ved at lukke dem ud, hidset Hundene paa dem, hvilket ogsaa lader til, at have givet dem mere Frygt for at komme derind; thi nu, efter at hele Samlingen i Omegnen har været arresteret, enkelte Eksemplarer 2 à 3 Gange, kommer der sjælden nogen derind.

Man har endnu blandt de firføddede Dyr én Plage ved Fiskedamme, nemlig Rotterne; baade Vand- og Husrotter tager gerne Fisk. Husrotten er næsten lige saa god en Dykker som Vandrotten, og hvor man ikke gør noget for at udrydde dem, gør disse vist mere Skade, end man egentlig tror.

Man maa erindre, at disse opererer i stort Tal hver Nat Aaret rundt. Derfor bør man med Fælder og Sakse el. lign. efterstræbe og ødelægge saa mange, som vel muligt.

Et virksomt Middel er, hvor disse Dyr har taget Bolig og Ophold i Dæmningerne, en Gang om Ugen at stemme Vandet meget højt, saa højt, at det næsten flyder over Dæmningerne; man opnaar nemlig i det mindste derved, at alle Ungerne drukner, og dersom man har en god Rottehund, kan man ved Hjælp af denne faa Bugt med en Del af de gamle, som paa Grund af, at Vandet

trænger ind til dem, maa ud. Man skal selvfølgelig, medens Vandet staar saa højt, være til Stede, med Skovl og Spade, at ikke Gennembrud af Dæmningen skal finde Sted.

Dermed Lykke og Held med Fangsten!



N. C. Christensen & Co., Skanderborg.


Gennemhullede Zinkplader saavel med runde som aflange
Huller i alle Hulstørrelser til

Skunkasser, Afløbsrister, Udfiskningskasser
samt Hyttefade til Yngel saavel som til Sættefisk.
faas prisbilligst i

Skanderborg Zinksoldefabrik

ved

N. C. Christensen & Co.

 Prislister samt Katalog gratis og franko.

Julius Jakobsen, Odense.

Eneste Fabrik for Udklækningskasser, som leveres i
alle Størrelser efter opgivet Maal og til forskellige Priser.

Stoppesold efter opgivet Maal. Messingvist til Ud-
klækningskasser i afpasset Bredde og Længde. Zinksolde
med runde Huller og forskellige Huldimensioner.

Ovenstaaende til Brug ved større og mindre Fiskerier
billigst fra

Julius Jakobsen, Fabrikant og Blikkenslager,
Jernbanegade 9, Odense.

Undertegnede, der selv har Fiskerianlæg, som
udelukkende bliver forsynet med artesisk Vand, an-
befaler sig med Udførelse af

 **artesiske Boringer** 
for Fiskerianlæg.

Marius Knudsen, Odense.

Telefoner:

Odense 247, Bredbjerg 13, København 1781 og 9143.

Telegram-Adresse: Boreingeniøren, Odense.

Fiskeriejernes Opmærksomhed henledes paa min Forretning for Jagt- og Fiskeriartikler. Lager af Fiskegarn og Ruser, saavel monterede som umonterede. Kætsere i flere Størrelser til Brug ved Ferskvandsfiskerierne.

Telefon 344.

H. C. M. Andresen,
Pantheonsgade 10, Odense.

Telefon 344.

**Eneste Fabrik af Moniermunke
for Fiskerianlæg**

hos

Als J. O. Brandorffs Efterflgr. i Kolding.

Telefon Nr. 82.

Telefon Nr. 82.

Disse Munke, der er anvendt her ved Anlægget og nu har staaet baade Sommer og Vinter, har vist sig i alle Maader at være tilfredsstillende, hvorfor vi paa det bedste kan give disse vor Anbefaling, da de jo saaledes er uforgængelige.

Fiskerianstalten Alslev Mølle pr. Varde.

Ræve-, Odder-,
Maar-, Ilder-

Sakse

med underliggende Fjedre i stort Udvalg.

Telf. 155.

Ernst Abelstedt,

Kolding.